

VRAAG 1**100 punte**

Jy is 'n leerlingrekenmeester by Ouditco Geïnk. ('Ouditco'), 'n firma van Geregistreeerde Ouditeure, en jy is toegewys aan die oudit van Car Leasing SA Bpk ('CLease'). Ouditco is sedert 2010 CLease se ouditeure. Jy is tans besig met die oudit vir die finansiële jaar geëindig 30 September 2017 (FJ2017).

Ouditco gebruik die jongste beskikbare ouditsagteware om hulle met die uitvoering van hul ouditprosedures by te staan. Dit is om te verseker dat optimaal gebruik gemaak word van beskikbare tyd en hulpbronne om die mees doeltreffende en effektiewe oudits moontlik uit te voer.

Ouditwerkspapiere vir CLease

Die onderstaande werkspapiere is voorberei en is beskikbaar om deur jou nagesien te word:

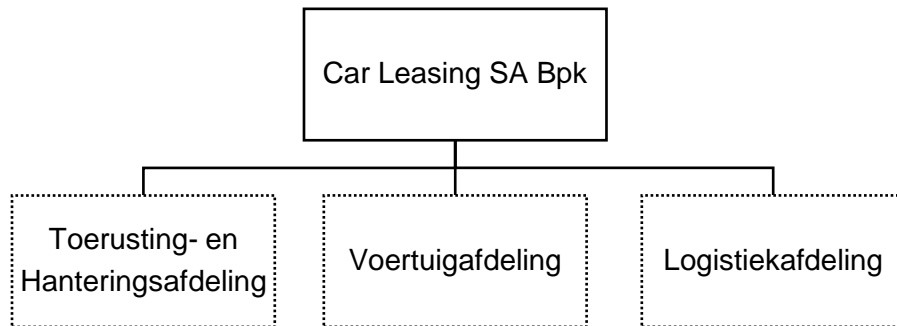
Werkspapier	Verwysings- nommer
Agtergrond en begrip van die entiteit	A100
Stelselbeskrywing: Vlootbestuuroplossingstelsel	F400/1–2
Stelselbeskrywing: Instandhouding van voertuie	F410/1–2
Huurkontrak met AHire	H650

Jy het ook verdere inligting omtrent die ouditspan en hul interaksies met die kliënt ontvang (kyk bladsy 8).

Kliënt: CLease	Jaareinde: 30/09/2017	A100
Vorberei deur: Junior Rekenmeester	Datum: 04/11/2017	
Nagesien deur:	Datum:	
Onderwerp: Agtergrond en begrip van die entiteit		

CLease verskaf geïntegreerde vlootbestuur, produksteun en logistiekoplossings. Die maatskappy is in 1962 in Suid-Afrika gestig en in die 1990s op die Johannesburgse Aandelebeurs genoteer.

Die onderstaande is 'n diagrammatiese voorstelling van die CLease-maatskappystruktuur:



CLease is 'n kategorie C geregistreerde ondernemer vir belasting op toegevoegde waarde (BTW). Die Kommissaris van die Suid-Afrikaanse Inkomstediens het as gevolg van rente wat CLease ontvang 'n BTW-omsetgebaseerde toedelingsmetode goedgekeur om 'n aanvaarbare insetverhouding van 80% vir CLease te bereik. Die afdelings is nie afsonderlik identifiseerbaar in die finansiële rekords van CLease nie.

CLease het besluit om IFRS 16 Leases vroeg te aanvaar en vir FJ2017 toe te pas. Ouditwerk is gedurende Februarie 2017 uitgevoer om die impak van die aanvaarding van IFRS 16 te beoordeel en die erkenning, aanvanklike meting en klassifikasie van die huurkontrakte is getoets en daar is bevind dat dit korrek verantwoord is.

Alhoewel CLease 'n goeie IT-infrastruktuur en betroubare beheermaatreëls in plek het, het die onlangse losprys-aanvalle (Eng.: 'ransomware attacks') op en binnedringing (Eng.: 'hacking') van IT-stelsels oor die wêreld heen groot kommer by bestuur oor die maatskappy se kuberveiligheid laat ontstaan.

Kliënt: CLease	Jaareinde: 30/09/2017	F400 1 van 2
Vorberei deur: Junior Rekenmeester	Datum: 04/11/2017	
Nagesien deur:	Datum:	
Onderwerp: Stelselbeskrywing: Vlootbestuuroplossingstelsel		

Vlootoplossings – deel van die Voertuigafdeling

Die CLease-vlootoplossings behels die onderstaande:

- Finansieringsoplossings om te verseker dat kliënte se ondernemings die huuropsie bekom wat die beste by hul behoeftes pas; en
- Vlootbestuuroplossings wat 'n wye reeks dienste aan kliënte, soos voertuig-instandhouding en voertuigopsoring en -diagnostiek, insluit.

Die Vlootbestuuroplossingstelsel

Om die aanbieding van die vlootoplossings te steun, bedryf CLease 'n geïntegreerde IT-stelsel bekend as die Vlootbestuuroplossingstelsel (VBOS) wat van die jongste beskikbare inligtingstegnologie gebruik maak. Die weergawe van die VBOS wat gebruik word, word as deel van die aantekenskerf (Eng.: 'logon screen') van die stelsel ingesluit. Die VBOS word op 'n Oracle-databasisoplossing bedryf wat van 'n kombinasie van op-die-terrein- (Eng.: 'on-premises') en wolk-gebaseerde toepassings (Eng.: cloud-based applications) gebruik maak. Die onderstaande is sommige van die kenmerke van die databasis:

- Insameling, verwerking en stoor van data in verband met voertuighuurkontrakte en instandhouding van voertuie;
- Insameling van inligting vir die monitering van voertuigaktiwiteit (bv. oor die ligging van voertuie met behulp van 'n globaleposisioneringstelsel (GPS));
- Samestelling en onttrekking van data vir ontleding;
- Beheer oor die gebruik van rekenaarhulpbronne (hardeware sowel as sagteware);
- Geoutomatiseerde benaming, skepping en uitwissing van datalêers; en
- Databasisrugsteun, -herstel en -herwinning (Eng.: 'back-up, restoration and recovery').

Die VBOS sluit ook die onderstaande standaard sekuriteitskenmerke in:

- Geldigheidsverifiëring by aantekening (Eng.: 'logon authentication') met behulp van unieke aanteken-IDs (Eng.: 'logon IDs') wat gekoppel is aan wagwoorde vir elke werknemer wat gemagtig is om toegang tot die VBOS te verkry. Die unieke aanteken-ID gekoppel aan die wagwoord bevestig ook dat die verkooppersoneel gemagtig is vir toegang tot die stelsel.
- Toegangsbeheer deur middel van wagwoorde (deur die jongste beste praktyk vir wagwoorde te gebruik);
- Toewysing van verantwoordelikhede en aantekenregte (bv. beperking of aktivering van toegang tot sekere programme en lêers) afhangend van die verantwoordelikeidsvlak van gebruikers;
- Die vermoë om verslae van persone wat toegang tot die stelsel verkry het te onttrek; en
- Verslae wat 'n ouditspoor van daaglikse aktiwiteite verskaf.

Die voertuie word met behulp van die jongste GPS-sagteware opgespoor (Eng.: 'tracked'). Elke voertuig is toegerus met 'n opsporingstoestel wat CLease in staat stel om die ligging daarvan akkuraat intyds te bepaal. Alle CLease-kliënte het ook toegang tot die inligting vanaf die opsporingstelsel, wat hulle in staat stel om hul voertuie ten alle tye te volg. Die CLease VBOS bestuur ook die skedulering en opvolg van die voertuie se instandhouding.

Die VBOS word deur die verskillende takke van CLease dwarsoor Suid-Afrika gebruik en is deur 'n wye-areanetwerk (WAN) verbind. Die VBOS hou met behulp van 'n opeenvolgende batenommer tred van alle voertuie. Dit geld ook vir voertuie waarvoor 'n kliënthuurkontrak aangegaan is.

Kliënt: CLease	Jaareinde: 30/09/2017	F400 2 van 2
Vorberei deur: Junior Rekenmeester	Datum: 04/11/2017	
Nagesien deur:	Datum:	
Onderwerp: Stelselbeskrywing: Vlootbestuuroplossingstelsel		

Om 'n vlootoplossingskontrak te genereer, laai gemagtigde verkooppersoneel die kliënte en tersaaklike kontrakbesonderhede (bv. voertuie wat gehuur word, koste van elke voertuig, duur van die huurkontrak, ens.) op die VBOS. Die verwerking van die inligting wat gelaai is en die generering van die opeenvolgend genommerde kontrak, kontrakkoste en die faktuur vir die kliënt vind egter outomaties plaas. Die inligting in die stelsel koppel (Eng.: 'interfaces') met die CLease rekeningkundesagteware, en die rekeningkundige rekords (algemene grootboek) word outomaties vanaf hierdie stelsel bygewerk. Die VBOS skep 'n hutstotaal (Eng.: 'hash total') van transaksies wat elke dag na die CLease rekeningkundesagteware gepos word, waar dit outomaties met die hutstotaal wat deur die rekeningkundige stelsel genereer is, vergelyk word. Enige uitsonderings word deur senior personeel gerekonsilieer en nagesien.

Die stelsel blokkeer outomaties die generering van die kontrak indien sekere kontroles nog nie voltooi is nie (soos 'n leë rentekoersveld of 'n ongeldige kliënt-identifikasienommer). Kliënte kan 'n kontrak met CLease aangaan vir slegs finansieringsoplossings (vlootverhuring) of slegs vlootbestuuroplossings, of vir albei. Die koste van elke tipe kontrak word outomaties bereken deur gebruik te maak van staande data vir pryse, en word individueel in die kontrak gespesifiseer afhangende van wat die kliënt gekies het. Die staande data vir pryse kan slegs met die goedkeuring van die rekeningkundebestuurder en die bemakingsdirekteur opdateer word.

Nadat die kliënt die kontrak onderteken het en sodra die kontrak aktief word, kan kliënte toegang tot die kliëntportaal van die VBOS verkry. Dit verskaf intydse inligting oor die status van die kliënt se huurkontrakte, oorblywende huurkontraktydperke, betalings verskuldig, eskalاسies, en inligting oor beplande instandhoudingskedules.

Vlootbestuurders hou toesig oor die bestuur van die kliëntvlote en alle administratiewe aangeleenthede. Die bestuurders werk ook direk met kliënte om hul voertuigverhuring-behoefte te bestuur.

Vlootbestuurders identifiseer ook kliënte wat nie verskuldigde huurbetalings vereffen nie, op grond van 'n 'agterstallige betaling'-verslag wat deur die VBOS genereer word. Hierdie verslag word deur bestuur gebruik om te bepaal op watter kliënterekeninge 'n voorsiening vir kredietverliese gemaak moet word of watter vir skuldinvordering oorhandig moet word.

Die stelsel genereer een maal per week 'n verslag met kontroletotale wat die totale aantal transaksies vir die week vasgelê of verwerk op die VBOS-stelsel opsom, met inbegrip van nuwe kontrakte, totale rente opgehoop en totale betalings ontvang. Die rekeningkundebestuurder rekonsilieer elke Maandagoggend die totale van hierdie verslag met dit wat na die algemene grootboek gepos is en volg enige verskille op.

'n Afdeling oor ongeldige items, soos geen rente vir die maand op 'n kontrak gehê nie of dubbele rente gehê, word by die weeklikse verslag ingesluit. Die rekeningkundebestuurder gaan ook hierdie afdeling van die verslag na, tesame met die ouditspoor van daaglikse aktiwiteite en verwerkte items, en volg enige ongewone aktiwiteit of ongeldige items op. Die rekeningkundebestuurder genereer ook 'n lys van die nuwe kontrakte wat genereer is en volg enige ontbrekende nommers in die reeks op.

Kliënt: CLease	Jaareinde: 30/09/2017	F410 1 van 2
Vorberei deur: Junior Rekenmeester	Datum: 04/11/2017	
Nagesien deur:	Datum:	
Onderwerp: Stelselbeskrywing: Instandhouding van voertuie		

Begrip van instandhouding

Voertuiginstandhouding en herstelwerk kan òf geskeduleerde voorkomende òf ongeskeduleerde onklaarraking (Eng.: 'breakdown') instandhouding wees.

Die oogmerk van CLease se instandhoudingsbeleid is om te verseker dat die meeste voertuiginstandhouding en herstelwerk op 'n geskeduleerde (beplande) eerder as 'n ongeskeduleerde basis uitgevoer word.

- **Voorkomende instandhouding** bestaan uit diens en herstelwerk om onklaarrakings te verminder en beskikbaarheid van voertuie te maksimaliseer. Dit word geskeduleer gebaseer op tyd gereis, kilometers, enjinure, en liters brandstof verbruik. Voorkomende instandhoudingstappe sluit in voertuiginspeksie, skoonmaak, toetsing, en herstel en/of vervanging van verslete dele.
- **Ongeskeduleerde onklaarraking instandhouding** is dikwels die gevolg van gebrekkige voorkomende instandhouding, en kan duur wees. Dit verkort die voertuig se lewensduur, en voertuie kan moontlik onveilig raak of vatbaar wees vir oormatige onklaarrakings. Indien 'n voertuig as gevolg van 'n gebrek aan instandhouding of herstelwerk onveilig raak, kan die vlootbestuurder aanspreeklik gehou word.

Stelsel vir voorkomende instandhouding

CLease se dienssentrus is dwarsoor die land geleë. Elke voertuig wat CLease aan kliënte verhuur, het 'n voorkomende instandhoudingsskedule, gebaseer op spesifieke parameters wat in die beleid vir voorkomende instandhouding uiteengesit word.

CLease het 'n kontrolelys ontwikkel van take wat gedurende roetine voorkomende instandhoudingsdienste uitgevoer moet word.

Wanneer die voertuig se geskeduleerde voorkomende instandhouding aanbreek, teken die kliënt via die CLease-webwerf 'n diensversoek by die naaste CLease-dienssentrum aan. 'n Administrateur aanvaar die versoek en skeduleer 'n datum vir die diens op die aanlynstelsel. CLease roem hulle op die skedulering van 'n datum en tyd binne 24 uur na die versoek vir die diens, wat binne 'n week nadat die besprekingsversoek gemaak is, uitgevoer sal word.

Die kliënt besorg die voertuig op die dag van die diens aan die dienssentrum. Die voertuig word dan toegewys aan 'n span tegnisi onder leiding van 'n senior tegnikus. Die span val onder die toesig van 'n diensbestuurder wat met die kliënt skakel. Hierdie inligting word elektronies op die VBOS aangeteken.

Voordat met die diens begin word, stel die diensbestuurder vas of die voertuig 'n instandhoudingsplan (gekoop tydens die huur van die bate) het of nie. Dit sal die fakturering vir en verantwoording van die instandhoudingskoste bepaal. Hierdie koste word aan die betrokke voertuig toegewys en die toegewysde koste word op die VBOS aangeteken.

Kliënt: CLease	Jaareinde: 30/09/2017	F410 2 van 2
Vorberei deur: Junior Rekenmeester	Datum: 04/11/2017	
Nagesien deur:	Datum:	
Onderwerp: Stelselbeskrywing: Instandhouding van voertuie		

Uitvoering van die voorkomende instandhoudingsdiens

Die span van tegnisi werk deur die kontrolelys vir die roetine voorkomende instandhoudingsdiens. Elke item word nagegaan en indien herstelwerk nodig is, teken die senior tegnisi beide die kontrole en die besonderhede van die herstelwerk elektronies op die VBOS aan. Die stelsel bereken die koste van die herstelwerk. Indien die voertuig aan 'n instandhoudingskontrak onderworpe is, word die herstelwerk uitgevoer. Indien nie, kom die diensbestuurder en die kliënt telefonies ooreen oor die herstelkoste voordat voortgegaan word. Die ooreenkoms oor die herstelwerk wat uitgevoer moet word, word onmiddellik na die telefoonoproep op die VBOS deur die kliënt bevestig, vir magtiging deur albei partye.

Aan die einde van die diens onderteken die senior tegnisi die kontrolelys digitaal op die stelsel om te bevestig dat die diens afgehandel is. Die diensbestuurder ontmoet die kliënt om die diens te bespreek en die voertuig te oorhandig. Die kliënt bevestig digitaal ontvangs van die voertuig en tevredenheid met die diens en herstelwerk. Die diensbestuurder teken ook digitaal op die VBOS om die transaksie af te sluit. Koste van herstelwerk aan voertuie wat nie aan 'n instandhoudingsplan onderworpe is nie, word na die kliënt se vlootrekening gefaktureer. Die kliënte word aan die einde van elke maand gefaktureer en fakture is binne 30 dae vanaf die faktuurdatum betaalbaar.

Monitering van koste van voorkomende instandhouding

Aangesien instandhouding en herstelkoste as 'n veranderlike bedryfskoste beskou word, hou CLease se vlootbestuurders rekord van onderdele, arbeid, brandstof en verbruiksgoedere wat vir elke voertuig gebruik word. Hierdie koste word op 'n gereelde grondslag gemoniteer en ontleed om te bepaal watter voertuie die hoogste loopkoste het. Dit bied CLease inligting rakende voertuigoeltreffendheid en watter voertuie die laagste bedryfskoste het. Die vlootbestuurders gebruik hierdie inligting om kliënte te adviseer wanneer kliënte oorweeg watter voertuig hul behoeftes die beste sal pas.

Vlootbestuurders stel 'n gedetailleerde verslag op die VBOS saam uit die data wat uit die opgetekende voorkomende instandhoudingsaktiwiteite en -koste ingesamel word. Die verslag skets die totale aantal voltooide voertuigtake, en verskaf gedetailleerde inligting oor die tipe geskeduleerde en ongeskeduleerde werk wat uitgevoer is asook oor veranderlike bedryfskoste-items.

Die verslag word op 'n maandelikse basis gegenereer en aan senior bestuur voorgelê wat dit nagaan om te verseker dat die verslag volledig is. Nadat die senior bestuurder die verslag nagegaan het, onderteken hy/sy die verslag digitaal. Die stelsel stuur dan die nagesiene verslag outomaties per e-pos aan die kliënt.

Kliënt: CLease	Jaareinde: 30/09/2017	H650
Vorberei deur: Junior Rekenmeester	Datum: 04/11/2017	
Nagesien deur:	Datum:	
Onderwerp: Huurkontrak met AHire		

CLease het op 1 Julie 2016 het 'n kontrak met AHire (Edms) Bpk ('AHire') aangegaan, ingevolge waarvan AHire die reg van gebruik ontvang om 'n vloot van 100 motorvoertuie vir 'n tydperk van drie jaar na goeddunke te gebruik. Hierdie motorvoertuie is motors soos omskryf in a 1(1) van die *Wet op Belasting op Toegevoegde Waarde*, 1991 (Wet 89 van 1991), soos gewysig, en is van 'n soortgelyke model en grootte. CLease het 'n verlengingsopsie van een jaar wat heel waarskynlik deur AHire uitgeoefen sal word. Daarbenewens het AHire die opsie om al die motorvoertuie aan die einde van die kontraktermyn te koop. By die aanvang van die kontrak was dit nie waarskynlik dat AHire die opsie om die motorvoertuie te koop, sou uitoefen nie.

Die kontrak stipuleer dat CLease die volle risiko van vernietiging of verlies van die motorvoertuie, asook alle verpligtinge ten opsigte van versekering, aanvaar. AHire aanvaar die volle risiko vir instandhouding en herstelwerk en is verplig om CLease vir versekering te vergoed. Die 100 motorvoertuie word deur registrasienommers in die kontrak geïdentifiseer. Tensy AHire dit versoek, mag CLease nie 'n voertuig in die vloot met 'n ander een vervang nie.

AHire sal aan die einde van elke maand R410 145 (BTW ingesluit) as vergoeding vir die gebruik van die motorvoertuie betaal. Nóg AHire nóg CLease het enige aanvanklike direkte koste met betrekking tot die huurkontrak aangegaan. AHire se inkrementele leenkoers van lenings is 11,5% per jaar en die dag 1 kontantekwivalent vir die 100 motorvoertuie was R12 694 892 (BTW uitgesluit). Die totale finansieringskoste van R5 214 784 is in die kontrak gestipuleer.

Die kontrak is aangegaan en aflewering van die motorvoertuie het op 1 Julie 2016 plaasgevind. Die eerste paaiement is op 31 Julie 2016 betaal en alle daaropvolgende betalings is op die onderskeie betaaldatums gemaak. AHire beraam die nutsduur van motorvoertuie op vyf jaar. AHire gebruik alle voertuie eweredig deur die jaar.

AHire verskaf oplossings vir korttermyn voertuigverhuring. AHire is 'n geregistreerde kategorie B BTW-ondernemer, maak 100% belasbare lewerings en het 'n Junie jaareinde. Ingevolge AHire se rekeningkundige beleid word bates met 'n individuele waarde van minder as R25 000 geag laewaardebates te wees.

Verdere inligting omtrent die ouditspan en hul interaksies met die kliënt

Medeleerling en belastingadvies

Jou medeleerlingrekenmeester betrokke by die audit van CLease, Prince Charm, is tans besig om die besonderhede van die huurooreenkoms met AHire (soos uiteengesit in werkpapier H650) te audit. Hy het besef dat daar 'n aantal belastingimplikasies vir die 2017 jaar van aanslag ten opsigte van die huur was wat met die auditbestuurder en Ouditco se belastingdeskundige uitgeklaar moet word. Hy het nog nie een van hierdie individue ontmoet om die saak te bespreek nie.

As deel van die span toegewys aan die audit van 'n mededinger van CLease, was Prince egter betrokke by die audit van 'n kontrak met soortgelyke belastingkwessies as dié vervat in CLease se kontrak met AHire. Hy is gretig om die nuwe belastingrekenmeester by CLease, wat vir hom baie aantreklik is, te beïndruk. Hy het gevolglik 'n uittreksel uit die ooreenkoms en 'n belastingopinie vir die ander (mededinger-) kliënt per e-pos aan haar gestuur en aangebied om haar verder oor die potensiële belastingimplikasies van die huurooreenkoms te adviseer. Hy het bygevoeg dat Ouditco, deur gebruik te maak van die ervaring wat hy by die ander kliënt opgedoen het, in staat behoort te wees om CLease by te staan om 'n beter begrip van hierdie implikasies te kry om 'n positiewe belastinguitkoms vir CLease te verseker.

Ouditaanstellingsvennoot en gholfgeleentheid

CLease se hoof uitvoerende beampte (HUB) het onlangs die ouditaanstellingsvennoot uitgenooi om deel te neem aan 'n vierdag-gholfgeleentheid by 'n vyfster-gholfoord. Die gholfgeleentheid is 'n prominente jaarlikse geleentheid om geld vir verskeie welwillendheidsorganisasies in te samel. CLease het die ouditaanstellingsvennoot se volle koste vir die geleentheid betaal. Die vennoot het tevore aan die ouditspan gesê dat hy nooit na sodanige geleenthede sal gaan nie aangesien dit heeltemal te oordadig is. Hy het sedertdien verduidelik dat dit vir hom belangrik was om die geleentheid by te woon aangesien dit wonderlike netwerkgeleenthede gebied het.



MONETÊRE VERANDERINGE – ATB 2018

Ten opsigte van enige jaar van aanslag wat **op of na 1 Maart 2016** begin (**synde 2017 jaar van aanslag**) – *tensy spesifiek anders vermeld*

KORTINGS (artikel 6)

Primêre korting verhoog van R13 257 na **R13 500**;
(*Sekondêre en tersiêre kortings het onveranderd gebly*)

MEDIESE KORTINGS (artikel 6A)

Voordele aan die belastingpligtige: R270 verhoog na **R286**;
Voordele aan die belastingpligtige en een afhanklike: R540 verhoog na **R572**;
Voordele aan elke bykomende afhanklike: R181 verhoog na **R192**.

ARTIKEL 9D insluiting aanpassing indien inwoner 'n natuurlike persoon is (artikel 9D(2A)(f))

Vir doeleindes van par. 10 van die Agtste Bylae: 33,3% verhoog tot **40%** van die maatskappy se netto kapitaalwins vir die betrokke buitelandse belastingjaar indien inwoner 'n natuurlike persoon is.

ARTIKEL 10(1)(g)(ii) Vrystellingbepalings van studiebeurs aan familielid van werknemer

(aa) Besoldigingsplaasvervanger: R250 000 verhoog na **R400 000**
(bb)(A): R10 000 verhoog na **R15 000**
(bb)(B): R30 000 verhoog na **R40 000**

RESIDENSIËLE HUISVESTING (par. 9 van die Sewende Bylae)

Simbool B van R73 650 verhoog na **R75 000**.

KWB JAARLIKSE UITSLUITING (par. 5(1) van die Agtste Bylae)

R30 000 verhoog na **R40 000**

KWB INSLUITINGSKOERS (par. 10 van die Agtste Bylae)

In die geval van 'n natuurlike persoon of 'n spesiale trust (soos in a1): 33,3% verhoog na **40%**
In die geval van 'n maatskappy en 'n trust (behalwe 'n spesiale trust): 66,6% verhoog na **80%**

KOERSE VAN NORMALE BELASTING

- Ten opsigte van die belasbare inkomste (uitgesluit enige uitreefonds enkelbedragvoordeel, uitreefonds enkelbedragonttrekkingsvoordeel of skeidingsvoordeel) van natuurlike persone, boedels en spesiale trusts.

<u>Belasbare inkomste (R)</u>	<u>Skaal van Belasting</u>
0 – 188 000	18% van belasbare inkomste
188 001 – 293 600	R33 840 + 26% van die bedrag bo R188 000
293 601 – 406 400	R61 269 + 31% van die bedrag bo R293 600
406 401 – 550 100	R96 264 + 36% van die bedrag bo R406 400
550 101 – 701 300	R147 996 + 39% van die bedrag bo R550 100
701 301 en hoër	R206 964 + 41% van die bedrag bo R701 300

- **Kleinsakekorporasie (soos omskryf in artikel 12E)**
(Ten opsigte van jare van aanslag eindigend op of na 1 April 2016)

Belasbare inkomste (R)	Skaal van Belasting
0 – 75 000	0% van belasbare inkomste
75 001 – 365 000	7% van die bedrag bo R75 000
365 001 – 550 000	R20 300 + 21% van die bedrag bo R365 000
550 001 en hoër	R59 150 + 28% van die bedrag bo R550 000

REISTOELAAG

Waarde van die voertuig (R)	Vaste koste (R p.j.)	Brandstofkoste (c/km)	Instandhoudingskoste (c/km)
0 – 80 000	26 675	82.4	30.8
80 001 – 160 000	47 644	92.0	38.6
160 001 – 240 000	68 684	100.0	42.5
240 001 – 320 000	87 223	107.5	46.4
320 001 – 400 000	105 822	115.0	54.5
400 001 – 480 000	125 303	132.0	64.0
480 001 – 560 000	144 784	136.5	79.5
Oorskry 560 000	144 784	136.5	79.5

Alternatiewe vaste koers vir sekere vergoedende reistoelae: **329** sent per kilometer (voorheen 318 sent)

BESTAANSTOELAAG

- Binne die Republiek:
 - Toelaag alleenlik vir toevallige uitgawes – **R115** (voorheen R109) per dag.
 - Toelaag vir etes en toevallige uitgawes – **R372** (voorheen R353) per dag.
- Buite die Republiek:
 - Werklike verblyf plus 'n voorgeskrewe bedrag gebaseer op die betrokke land (welke bedrag in die ATB verskaf sal word indien dit verskil van die bedrag soos in die Regulasie in die SAIGR Studentehandboek vervat).

HEREREGTE (Artikel 2(1)(b) van die Wet op Hereregte)

Ten opsigte van eiendom op of na **1 Maart 2016** verkry:

Waarde van eiendom (R)	Koers
0 – 750 000	0%
750 001 – 1 250 000	3% van die waarde bo R750 000
1 250 001 – 1 750 000	15 000 + 6% van die waarde bo R1 250 000
1 750 001 – 2 250 000	45 000 + 8% van die waarde bo R1 750 000
2 250 001 – 10 000 000	85 000 + 11% van die waarde bo R2 250 000
10 000 000 en hoër	R937 500 + 13% van die waarde bo R10 000 000

**AANVANKLIKE TOETS VAN BEVOEGDHEID, JUNIE 2018
PROFESSIONELE VRAESTEL 2**

Hierdie vraag bestaan uit twee dele. Beantwoord elke deel in 'n afsonderlike antwoordboek.

VRAAG 1 DEEL I – VERLANG		Punte	
		Sub-totaal	Totaal
(a)	<p>Met verwysing na die VBOS-databasis –</p> <p>(i) beskryf die besigheidskontinuiteitsrisiko's waaraan CLease met betrekking tot die geïntegreerde aard van die VBOS en omdat dit gedeeltelik in die wolk bedryf word, blootgestel is; en</p> <p>(ii) identifiseer die toepassingbeheermaatreëls wat verseker dat die verwerking van inligting met betrekking tot die kliëntkontrakte geldig en volledig is.</p> <p><i>Kommunikasievaardighede – aanbieding en uitleg</i></p>	6 10 1	17
(b)	<p>Beskryf die stawende ouditprosedures wat jy sou uitvoer om die waardasie van die 'netto belegging in die huurkontrakte'-saldo soos op 30 September 2017 in die rekeningkundige rekords van CLease te verifieer.</p> <ul style="list-style-type: none"> • Sluit stawingsouditprosedures uit wat betrekking het op die erkenning, aanvanklike meting of klassifikasie van die netto belegging in die huurkontrakte. • Jy kan vertrou op die volledigheid, geldigheid en akkuraatheid van die huurkontrakdata wat aanvanklik op die VBOS gelaai is (m.a.w. wat gebruik word om die huurkontrakte te genereer). • Ignoreer die uitwerking van die huurkontrak met AHire soos in werkspapier H650 beskryf. <p><i>Kommunikasievaardighede – duidelike uitdrukkingswyse</i></p>	15 1	16
(c)	<p>Beskryf die beheermaatreëltoetse wat jy sou uitvoer op die stelsel van voorkomende instandhouding op die VBOS, soos uiteengesit in werkspapier F410. Jy kan vertrou op die algemene rekenaar-beheermaatreëls.</p>	14	14
(d)	<p>Bespreek, met verwysing na die SAIGR se Professionele Gedragskode –</p> <p>(i) die etiese gedrag van die leerlingrekenmeester, Prince Charm, rakende sy interaksies met die belastingrekenmeester van CLease; en</p> <p>(ii) die etiese implikasies wat voortspruit uit die vennoot se bywoning van die gholfgeleentheid.</p> <p><i>Kommunikasievaardighede – aanbieding en uitleg</i></p>	6 4 1	11
Totaal vir deel I			58

**AANVANKLIKE TOETS VAN BEVOEGDHEID, JUNIE 2018
PROFESSIONELE VRAESTEL 2**

Hierdie vraag bestaan uit twee dele. Beantwoord elke deel in 'n afsonderlike antwoordboek.

VRAAG 1 DEEL II – VERLANG		Punte	
		Sub-totaal	Totaal
(e)	<p>Bespreek, en staaf met berekenings waar nodig, die onderstaande met betrekking tot die kontrak aangegaan met CLease:</p> <p>(i) Die BTW-implikasies vir AHire uit die huurooreenkoms vir die Julie en Augustus 2016 BTW-tydperke.</p> <p>(ii) Die inkomstebelastingimplikasies vir AHire wat uit die 2017 jaar van aanslag spruit.</p> <p>Verskaf redes waar geen belastinggevolge ontstaan nie.</p> <p><i>Kommunikasievaardighede – aanbieding en uitleg</i></p>	14 6	21
(f)	<p>Bespreek die rekeningkundige hantering van die kontrak met CLease in die staat van finansiële posisie van AHire vir die verslagdoeningstydperk geëindig 30 Junie 2017 ingevolge International Financial Reporting Standards.</p> <p>Beperk jou bespreking tot –</p> <p>(i) IFRS 16 <i>Leases</i> (neem aan dat AHire IFRS 16 vroeg aanvaar het); en</p> <p>(ii) IAS 12 <i>Income Taxes</i>.</p> <ul style="list-style-type: none"> • Sluit alle tersaaklike berekenings in. • Rond alle bedrae tot die naaste rand af. • Neem aan dat alle bedrae wesenlik is. • Ignoreer lopende belasting. • Ignoreer vergelykende syfers, aanbieding en openbaarmaking in jou bespreking. <p><i>Kommunikasievaardighede – logiese beredenering</i></p>	16 4	21
Totaal vir deel II			42
Totaal vir die vraag			100